

曲靖市温泉片区控制性详细规划草案公示

规划范围：

本规划区位于曲靖市中心城区，隶属于麒麟区，涉及1个编制单元，规划范围北至绕城高速、南至温茨公路、西至曲陆高速、东至南盘江，总体规划面积6.41平方公里。

发展目标：

综合康养旅游目的地。

功能定位：

以生态为特色以康养为核心的温泉旅游小镇。

发展规模：

规划建设用地362.2公顷，其中居住用地84.7公顷，商业服务业设施用地49.4公顷，商住混合用地36.47公顷，公共管理与公共服务设施用地11.89公顷，公用设施用地1.73公顷，绿地与广场用地46.7公顷，道路与交通设施用地69.66公顷，村庄建设用31.36公顷。

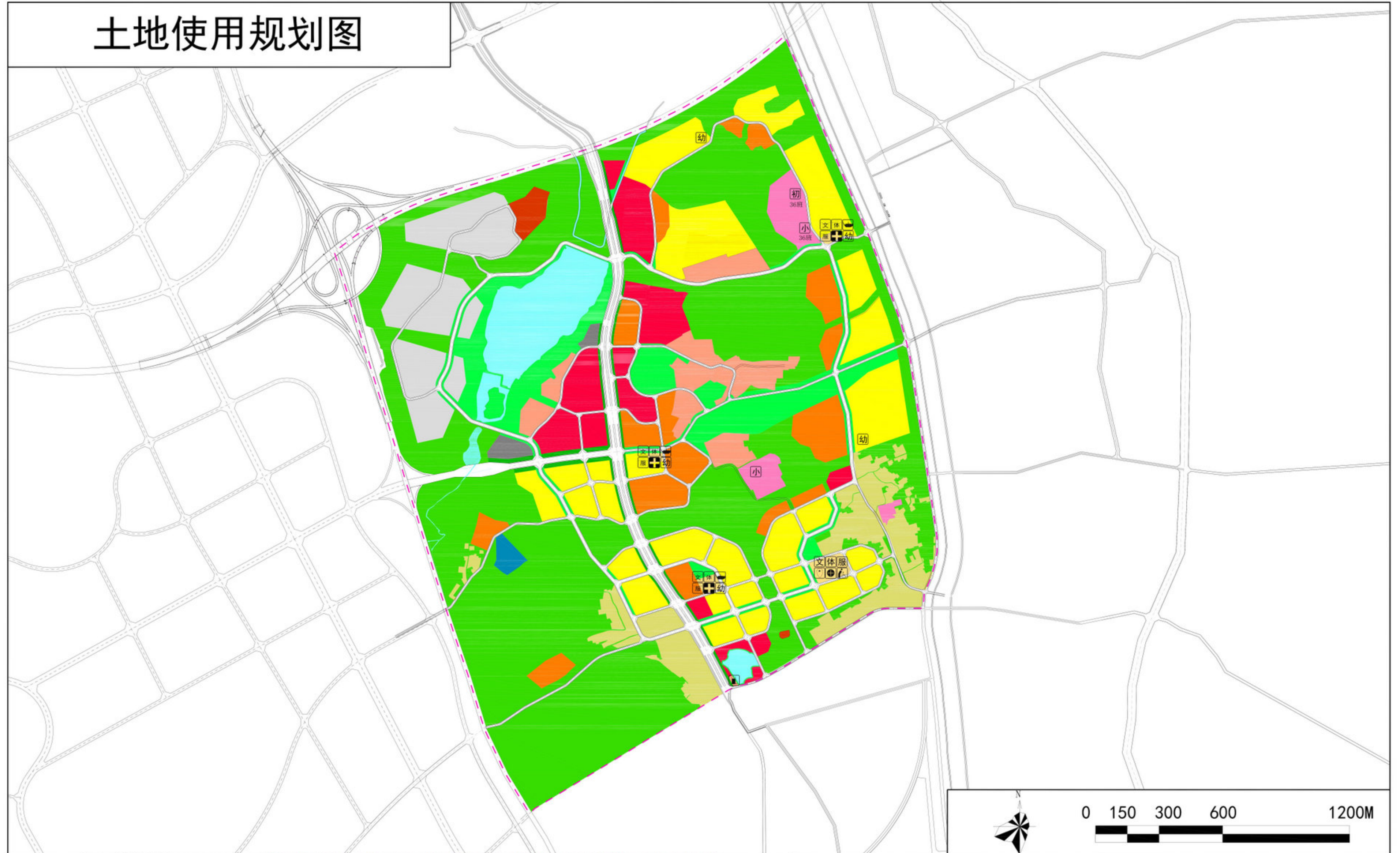
规划非建设用地278.86公顷，其中水域23.7公顷，农林等其他非建设用地255.16公顷。

城市发展备用地30.29公顷。

规划总人口约3.16万人。

附注：该图仅为示意图，只显示设计规划的内容，不涉及规划的内容不显示，方案以最后审批为准。

土地使用规划图



图例

- | | |
|---------|----------------|
| 居住用地 | 初级中学 |
| 商住混合用地 | 小学 |
| 教育科研用地 | 幼儿园 |
| 文物古迹用地 | 加油加气站 |
| 商业设施用地 | 派出所 |
| 娱乐康体用地 | 社区卫生服务中心 |
| 社会停车场用地 | 社区卫生服务站 |
| 市政设施用地 | 社区服务中心 |
| 公园绿地 | 社区服务站 |
| 防护绿地 | 文化活动中心 |
| 村庄建设用 | 文化活动站 |
| 城市发展备用地 | 文体中心 |
| 农林用地 | 大型多功能运动场地 |
| 水域 | 小型多功能运动场地 |
| 规划边界 | 区级养老院 |
| 用地红线 | 社区居家养老中心及老年活动室 |

曲靖市温泉片区控制性详细规划草案公示

教育设施:

幼儿园: 共配置6处, 均为新增
小学: 共配置2处, 其中新增1处。
初中: 共配置1处, 为新增。

医疗设施:

新增街道级卫生服务中心1处。
新增社区卫生服务站3处。

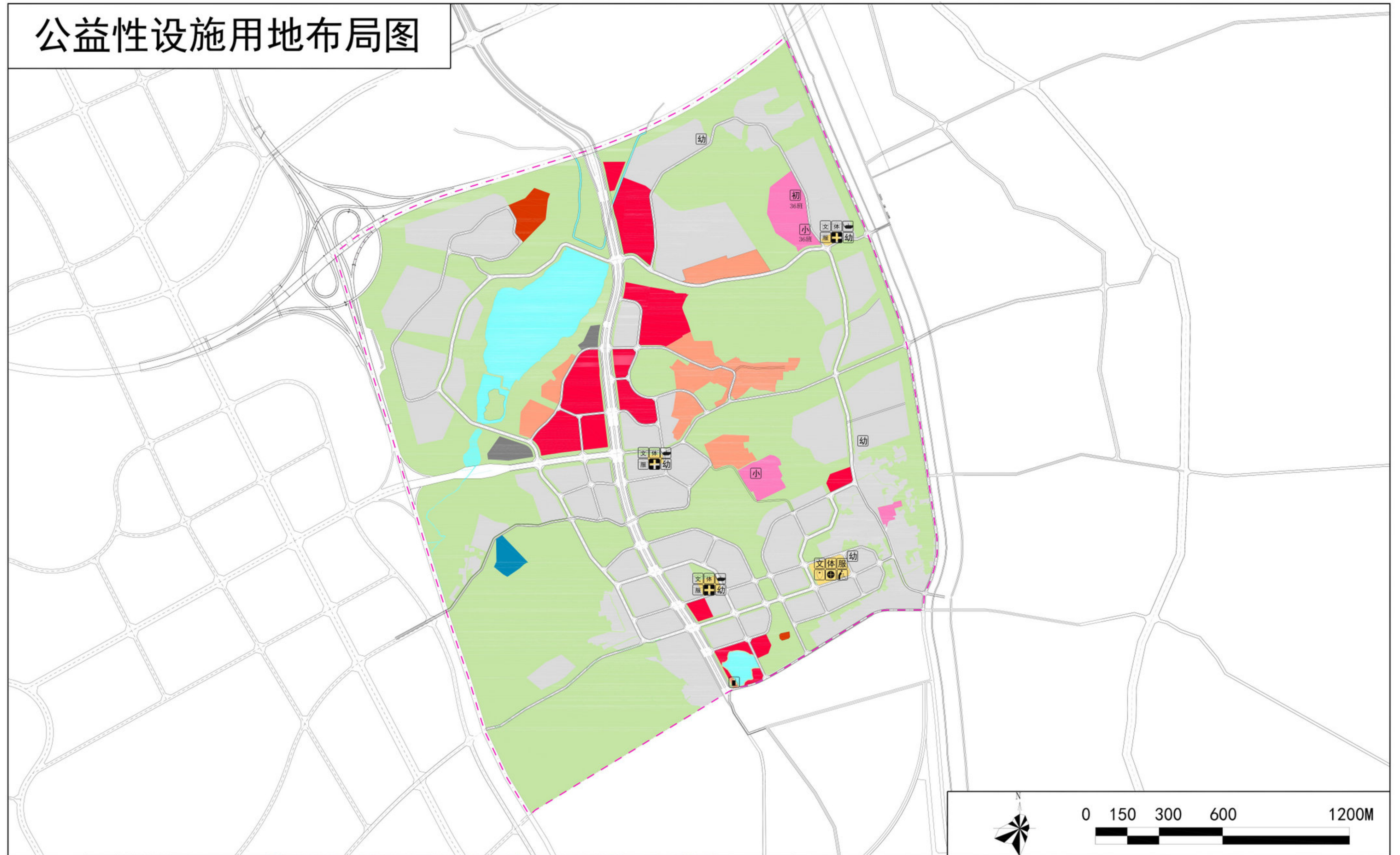
文化体育设施:

新增街道级文化活动中心1处, 大型多功能运动场地1处。
新增社区级文化活动站3处, 小型多功能运动场地1处。

市政设施:

规划加油加气站1处。
保留温泉自来水厂1处。

公益性设施用地布局图



图例

- | | |
|---------|----------------|
| 教育科研用地 | 初级中学 |
| 文物古迹用地 | 小学 |
| 商业设施用地 | 幼儿园 |
| 娱乐康体用地 | 加油加气站 |
| 社会停车场用地 | 派出所 |
| 市政设施用地 | 社区卫生服务中心 |
| 规划边界 | 社区卫生服务站 |
| 用地红线 | 社区服务中心 |
| | 社区服务站 |
| | 文化活动中心 |
| | 文化活动站 |
| | 大型多功能运动场地 |
| | 小型多功能运动场地 |
| | 区级养老院 |
| | 社区居家养老中心及老年活动室 |

附注: 该图仅为示意图, 只显示设计规划的内容, 不涉及规划的内容不显示, 方案以最后审批为准。